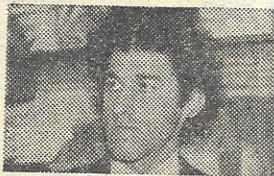


Pariu

Criticul literar Marian Popescu

Chei pentru labirint (1986), debutul în critică al lui Marian Popescu, e o cercetare extrem de temeinică și de organizată a dramaturgiei lui Marin Sorescu și D.R. Popescu, cu referiri competente la întreaga istorie a teatrului contemporan. Parantezele teoretice, foarte frecvente, probabil dintr-o spaimă adîncă de confuzie, arată în autor un cerebral care sfidează divagația parazită, țintind mereu precizia și rigoarea. Întreg eseuul e o analiză minuțioasă a geometriei labirintice pe care sînt clădite piesele celor doi autori, în spatele căreia criticul deslușește o viziune de tip manierist. Clare, aproape ostentative în precizări, demonstrațiile critice ale lui Marian Popescu sacrifică adesea expresivitatea în favoarea proprietății, punînd însă inteligența la temelul fiecărei fraze. În cel de-al doilea volum, Teatrul ca literatură (1987), rigoarea are deja o altă miză: ambiția criticului e de a spulbera o confuzie de termeni, în spatele căreia somnolează un mînunchi de prejudecăți. În tot ce face criticul aici, cu o grijă aproape superstițioasă pentru limpiditatea și proprietatea exprimării, avem, în fond, fragmentele unui tratat despre literaritatea dramaturgiei, despre specificitatea literară a textului dramatic, obnubilată cel mai adesea



de preeminența spectaculară. Pleoaria se sprijină pe solide cunoștințe de teorie și istoria teatrului și, cînd autorul constată această interferență confuză a accepțiilor, el caută și explicația în diografia genului. Rapida investigație arheologică, întreprinsă de la înălțime, însă fără vertijul abisului, dă deodată o imagine despre concepțiile teatrului, în care se comprimă, deopotrivă, sugestia de studiu mentalităților și de morfologie. Dar Marian Popescu este în această carte și un critic dezinvolt și dezinhbat, debarrasat de crispările în care își înfășurase stilul în cartea de debut. Cele câteva schițe de profil sînt niște exerciții de stil superioare în care arta portretului are ceva din linia subțire a caricaturii. În creionările tăioase și succinte, fraza criticului are ritm și o vioiciune surzătoare, semn lîmpede de emancipare. (RADU G. TE-
POSU)

AMFITEATRU nr. 2 / 1989